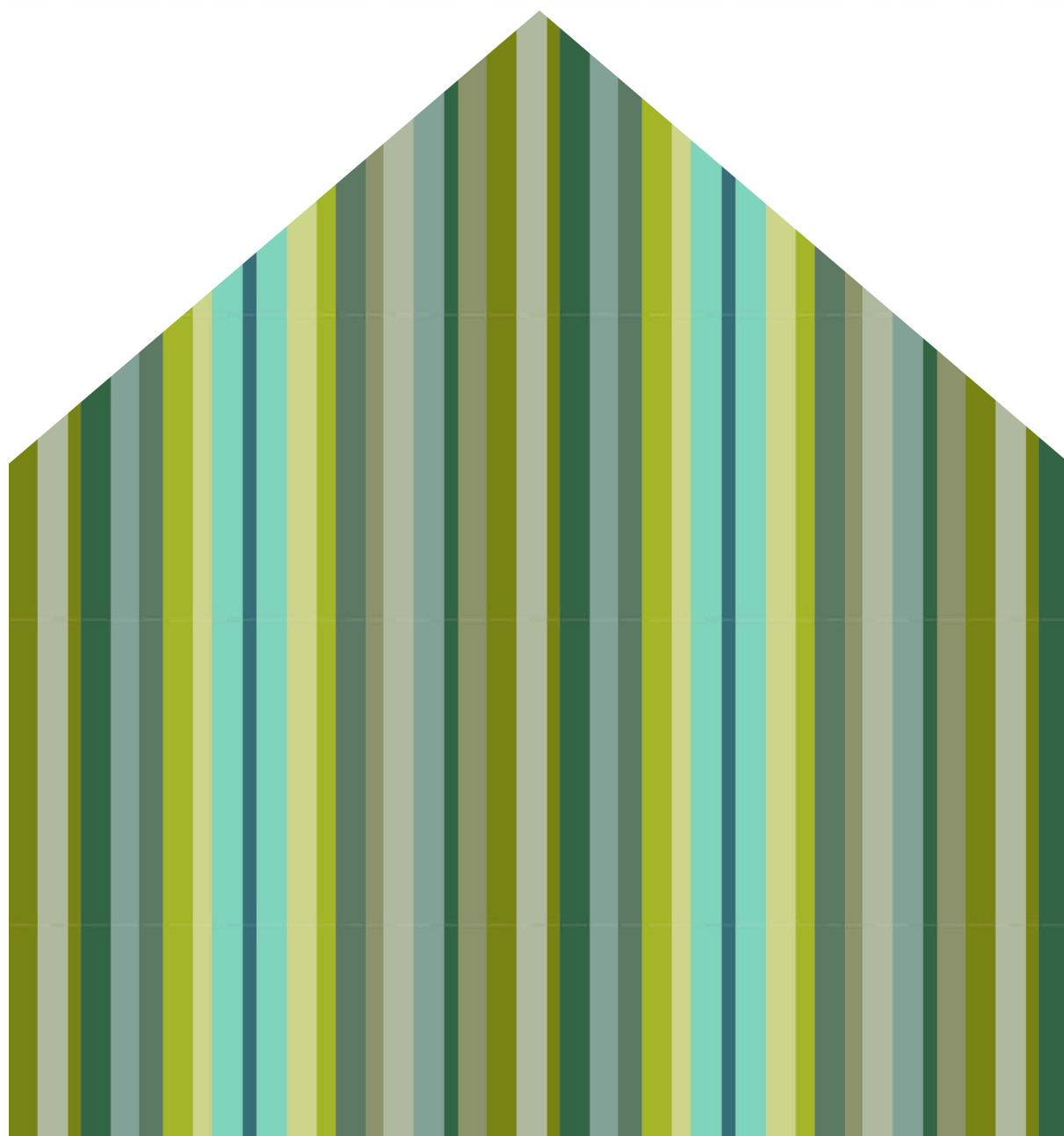


HET BOUWHUIS ROTTERDAM



CULTUURWERKPLAATS



TARWEWIJK

INHOUD

1. Inleiding	1
2. Achtergrond	2
3. De uitdaging	4
4. Onze oplossing	5
5. Ons programma	7
5.1. Activiteiten en projecten	7
5.2. Planning	11
5.3. Resultaten	13
6. Onderneming	14
6.1. Producten en kernactiviteiten	14
6.2. Unique Selling Point	14
6.3. Benodigdheden	16
7. Onze community	17
7.1. Doelgroepen	17
7.2. Huidige organisatie	18
7.3. Uitbreiding organisatie	21
7.4. Kernpartners	21

1. Inleiding

De CultuurWerkplaats Tarwewijk heeft onlangs haar vijfde verjaardag gevierd. Als we de ontwikkeling van de CultuurWerkplaats vergelijken met die van een mens dan worden we nu een jong volwassene. We hebben als het ware leren lopen, praten, lezen, schrijven en natuurlijk ook vriendjes maken. Wat ons betreft hebben we de basisschool afgesloten met een royale 8 als eindrapportcijfer. Nu staan we op het punt om een sterke en eigenzinnige persoonlijkheid te worden die op eigen benen kan staan, financieel onafhankelijk van 'de ouders'.

Dat we sterk zijn geworden en nog sterker moeten worden heeft ook ermee te maken dat we tegen de stroom inzwemmen. Het speelveld om ons heen is in tegenstelling tot wat wij willen niet in eerste instantie gericht op het realiseren van een groene, sociale en creatieve omgeving met gezonde en gelukkige bewoners maar op het beheersbaar houden van een uit de hand gelopen samenleving waar men voor elkaar bang is en waar men elkaar veel te veel als concurrent of anders beschouwd.

En wie sterk is, is vaak ook eigenzinnig, vernieuwend en heeft een brede persoonlijkheid. Dat geldt zeker voor de CultuurWerkplaats. In de Tarwewijk zijn wij de enige organisatie die met kunst- en cultuur bij draagt aan een aantrekkelijke wijk en aan de ontwikkeling van haar bewoners. Ook zijn wij de enige bottom-up organisatie in de Tarwewijk waar bewoners met elkaar en op basis van gelijkwaardig zich voor deze idealen inzetten en: de enige organisatie waar bewoners zelf een groot deel van de inkomsten genereren ter dekking van de kosten. Tenminste als we de volgende stap kunnen nemen en door kunnen groeien tot een jong volwassene. Hoe wij dat willen doen kunt u lezen in de volgende tekst.

2. Achtergrond

De CultuurWerkplaats Tarwewijk werd in 2014 door geëngageerde bewoners uit het gebied Charlois in Rotterdam opgezet. Wij, de initiatiefnemers, vormen een gemêleerd gezelschap:

- Sociaal actieve vrouwen, veelal moeders met een niet-Nederlandse achtergrond.
- Schrijvers geïnteresseerd in taal, literatuur en in de geschiedenis van de wijk.
- Sociaal-cultureel ondernemers.

Wat ons verbindt is onze betrokkenheid met het gebied en de wens om te leven en te werken in een vriendelijke, met aandacht verzorgde en inspirerende omgeving mét ontwikkelingsmogelijkheden voor iedereen. Wij willen ons inzetten voor een inclusieve samenleving waar men elkaar respecteert, diversiteit een meerwaarde vormt en waar een vrije, creatieve geesteshouding belangrijk wordt geacht als basis voor een gezond en gelukkig mens.

We zijn kleinschalig begonnen met het huren van een appartement op de begane grond in de Tarwewijk. Het appartement met tuin hebben wij tot huiskamer van de wijk gemaakt waar verschillende soorten wijkbewoners elkaar konden ontmoeten en sociaal-culturele activiteiten konden ontplooiën.

Vanwege de toenemende belangstelling onder de Tarwewijkers zijn we in het najaar 2016 verhuisd naar het voormalige schoolgebouw aan de Cillershoekstraat 1. Hier beschikken wij over 300 m² binnenruimte en een tuin van driekwart hectare. Met een uitgebreide verbouwing in 2017 hebben we het pand geschikt gemaakt voor onze doelstellingen en activiteiten. Het bijzondere is dat we een houtwerkplaats en naaiatelier hebben ingericht. Deze voorzieningen bestaan niet elders in de wijk. Ook verhuren wij een ruimte als atelier/werkplaats aan een cultureel ontwerper en een kantoorruimte aan Sculpture International Rotterdam, een afdeling van het Centrum Beeldende Kunst.

De totaal verwaarloosde binnentuin hebben wij opgeknapt en getransformeerd tot een aantrekkelijke recreatieplek openbaar toegankelijk voor iedereen. Ook kunstliefhebbers komen hier aan hun trekken want zij kunnen drie bronzen beelden afkomstig van de Coolsingel van dichtbij bewonderen: *De Knoop* van Shinkichi Tajiri, *Monsieur Jacques* van Oswald Wenckebach en *The husband of the Doll* van Thom Puckey.



In 2017 en 18 zijn wij gegroeid tot een voor het gebied belangrijk centrum:

Wijk en stedelijk netwerk. Wij nemen deel aan netwerkbijeenkomsten van andere organisaties in het gebied en/of organiseren deze zelf en hebben een netwerk van samenwerkingspartners opgebouwd binnen het gebied, de stad en in het land.

Kennis delen. De belangstelling van opleidingsinstituten/studenten, onderzoeksbureaus, gemeentelijke afdelingen, sociaal-culturele organisaties is groot; wekelijks ontvangen wij meerdere emails met verzoeken om bij ons op bezoek te komen, samen te werken, onze kennis te delen.

Culturele evenementen. Elk jaar organiseren wij minimaal vier grote wijkevenementen met een gemiddeld bezoekersaantal van 200 personen.

Kunstprojecten. Jaarlijks voeren wij vier langlopende kunstprojecten uit, twee voor volwassenen en twee voor kinderen,

Workshops/Cursussen. Wij bieden dagelijks een workshop/cursus aan en we helpen minimaal 20 personen per week met administratieve/sociale problemen. Onze goede service trekt zelfs hulpzoekenden uit andere stadsdelen aan.

Scholing. De initiatiefnemers en vrijwilligers hebben zich ontwikkeld middels externe scholingen/opleidingen die wij zelf betaald hebben of die wij via een inschrijvingen gratis ter beschikking hebben gekregen, zoals het traject 'Pitchen voor impact' van LSA en KNHM.

Team. De (vertrouwens-)band tussen bezoekers, vrijwilligers, initiatiefnemers, projectleiders en bestuursleden is hechter geworden. Samen staat men achter de doelstellingen is men bereid zich hiervoor volledig in te zetten.



3. De uitdaging

Onze CultuurWerkplaats richt zich met name op de Tarwewijk, een van de meest lastigste probleemwijken van Nederland. De wijk werd circa 100 jaar geleden aangelegd voor de havenarbeiders die vanuit andere provincies naar Rotterdam vertrokken: een plek voor nieuwkomers, een doorstroomwijk. Dat is tot op heden niet veranderd. Ook stedenbouwkundig wordt het verschijnsel van komen en gaan beklemtoont. De Tarwewijk vormt een driehoek die ingekaderd is door uitvalswegen en doorsneden wordt door de metrolijn. De buurt die tussen metrolijn en uitvalsweg Dordtselaan is ontstaan werd bekend als de Millinxbuurt, in de jaren negentig verklaart tot veiligheidsrisicogebied. In de Millinxbuurt bevindt zich onze CultuurWerkplaats.

Samen met ons woont in de Tarwewijk een kleurrijk palet aan mensen, voor 78% van niet Nederlandse afkomst. De bevolking is jong, er wonen veel gezinnen met kinderen en relatief weinig ouderen. Bijna de helft van de bewoners tussen de 15 en 75 jaar heeft geen startkwalificatie en circa 70% van de huishoudens moet rondkomen van een laag inkomen. De veiligheidsindex is de laagste van alle Rotterdamse wijken. Dat is vooral gevolg van de persoonlijke veiligheidsbeleving en minder van de daadwerkelijke criminaliteit cijfers. Volgens ons heeft de lage veiligheidsbeleving veel te maken met het feit dat de verschillende soorten bewoners elkaar nauwelijks kennen en daarom elkaar te weinig vertrouwen. Ook is men als nieuwkomer (want de wijk blijft een doorstroomwijk) niet zo goed bekend met de omgeving en dat maakt bang.

Onder ander vanwege deze belaste geschiedenis en de multiproblematische situatie is het gemeentelijke beleid vooral gericht op beheersbaarheid en het verplichte halen van targets zoals het omlaag brengen van de werkloosheid (vaak zonder eerst de talenten/behoefte te laten ontdekken). Bewoners zijn niet alleen onbekend met elkaar en met de beleidsmakers maar ook de beleidsmakers moeten voorzichtig hun werk binnen de voorop gestelde kaders doen en kunnen of mogen zich nauwelijks richten op een creatieve en op vreugde gerichte aanpak.

Behalve ons bewonersinitiatief zijn er nauwelijks andere (niet geloof georiënteerde) initiatieven, organisaties of bedrijven die vanuit een andere invalshoek en houding actief zijn. Een houding van: 'Ik wil en durf en ik heb er plezier aan' in plaats van: 'Ik moet en ik ben bang dat het mislukt'.

Hetzelfde geldt voor kunst en cultuur - een bewezen belangrijke factor waar het gaat om wijkverbetering. Helaas wil het geval dat kennis en waardering van kunst en cultuur als factor tot wijkverbetering juist in de zwaarste probleemwijken ontbreekt. Is men bereid om kunst en cultuur in te zetten, dan is men al een stap verder. Tot andere stadsdelen van Rotterdam en elders is dat al lang doorgedrongen maar de Tarwewijk moet met haar bewoners en beleidsmakers deze stap nog zetten. Voorlopig zijn wij hier de pioniers en dat wordt nog te weinig gezien vanaf het balkon van het stadhuis aan de Coolsingel. In Rotterdam Zuid en dus ook in de Tarwewijk moet vanaf 2019 het Nationaal Programma Rotterdam Zuid weliswaar kunst in z'n plannen opnemen maar dat lijkt zich vooralsnog te richten op de realisatie van 'een groot gebouw voor exposities'.

Desondanks of juist daarom zullen wij met de politiek in gesprek gaan en tegelijkertijd samen met sterke en ervaren organisaties als het Centrum Beeldende Kunst ons kunst en cultuur programma uitbouwen. Wij blijven ons inzetten voor een inclusieve samenleving met ontwikkelingsmogelijkheden voor iedereen. Wij zullen dat doen als organisatie die -met de implementatie van ons verdienmodel, daarbij gecoacht door deskundige partijen als LSA en KNHM- op eigen benen kan staan.

4. Onze oplossing

Om de situatie in de Tarwewijk te veranderen en voor de bewoners te verbeteren, laten wij als enige organisaties in de wijk kunst en cultuur een belangrijke rol spelen. Wij kiezen hiervoor omdat in wijken met veel nieuwkomers en een grote diversiteit aan nationaliteiten de onderlinge communicatie door taalbarrières en cultuurverschillen niet makkelijk is. Middels kunst en cultuur leren bewoners een andere (beeld)taal kennen en vinden een vorm waarin ze zich makkelijker kunnen uitdrukken en met elkaar kunnen communiceren.

Onze missie is kunst en cultuur te produceren, te presenteren en in te zetten zodat ook personen die normaliter niet met kunst in aanraking komen er toegang tot krijgen en het hun leven verrijkt. Ook gebruiken wij cultuur en erfgoed zodat de bewoners van Charlois e.o. hun wijk, gebied en stad beter leren kennen, er meer binding mee hebben en met aandacht er voor zorgen.

Onze missie en doelstellingen denken wij waar te kunnen maken door het openstellen van een centrum dat door verschillende soorten bewoners zelf gerund wordt. Een deel van deze bewoners zijn kunstenaars/culturele ondernemers die hun kennis soms onbetaald of voor een laag tarief inzetten. Dit centrum functioneert in eerste instantie als ontmoetingsplek, waar gelijkheid, creativiteit en mogelijkheden voorop staan. De bezoekers zelf bepalen met elkaar welke activiteiten er plaats vinden, hoe en wanneer. Zodoende groeit ons programma op organische wijze en is altijd een weerspiegeling van de behoeftes van de verschillende soorten bezoekers. Ook vullen de verschillende activiteiten elkaar aan en vormen een integraal geheel. Het beste kan het omschreven worden met het begrip 'Gesamtkunstwerk' waarbij verschillende disciplines van kunst en cultuur samenkomen met allerhande ambachten en diverse vormen van creatieve en algemeen menselijke ontwikkeling.

Men zou het kunnen zien als een hedendaagse vorm van het Bauhaus met het verschil dat het geen 'opleidingsinstituut' is voor studenten maar een 'ontwikkelcentrum' voor bewoners. Het ideaal van een samenleving met een betere levenssituatie voor de minder bemiddelde burger streven wij anno 2020 net zo na als het Bauhaus toen.

Daarom hebben we ook voor ons een nieuwe interne naam bedacht waar wij naartoe willen groeien: *Het Bouwhuis Rotterdam*¹.

Speciale aandacht geven wij aan kinderen en jongeren. Voor de ontwikkeling van hun talenten organiseren wij elk jaar minimaal twee kunstprojecten die bij ons op locatie en elders in de wijk plaatsvinden. Wij zorgen ervoor dat deze projecten een hoog artistiek niveau hebben en door beeldende kunstenaars / kunstdocenten uitgevoerd worden.

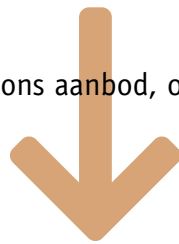
Behalve dat wij kunst, cultuur en creativiteit als middel inzetten richten wij ons ook op Kunst aan zich. Dat doen wij enerzijds door projecten die de kunstproductie en de zichtbaarheid ervan in het gebied bevorderen, bijvoorbeeld door het runnen van de expositieruimte *De Vitrine*. Anderzijds ontwikkelen wij kunstprojecten die ook buiten het gebied van betekenis zijn en waarvan de artistieke kwaliteit, de zeggingskracht en oorspronkelijkheid van belang zijn. Het project 'Het Groene Spectrum' en 'Kunstprijz Charlois fotografie' zijn hiervoor een voorbeeld, zie het volgende hoofdstuk.

¹ Of wij op een gegeven moment onze naam daadwerkelijk zullen veranderen laten we nu nog open.

Situatie 2015

individu	bang zijn + moeten	targets
beheersbaar	onverzorgd	inactief
ongezond + ongelukkig	niet betrokken	grijs

Onze locatie, ons aanbod, onze werkwijze



Situatie 2025

5. Ons programma

5.1. Activiteiten en projecten

Tuin café

is de voorlopige naam van ons café in de tuin waar wij behalve de mogelijkheid tot recreatie in het groen ook het nuttigen van gezonde en verantwoorde (of moet het zijn duurzame?) voeding aanbieden. Deze voeding wordt in onze eigen moestuinen verbouwd en is afkomstig van boeren / leveranciers uit de streek. Bij de eerste ontwikkeling van het tuin café worden wij gecoacht door Mariëlle de Groot die veel ervaring heeft op dat gebied. Zelf is zij oprichter en betrokken bij 'Taboule' in Den Haag (www.marielledegroot.nl). Eerst zullen wij met ons kernteam, dat belangstelling heeft getoond om mee te willen werken aan het tuin café, op bezoek gaan bij drie organisaties die een vergelijkbare plek reeds hebben gerealiseerd. Vervolgens gaan we in een aantal sessies onze eigen wensen, dromen en mogelijkheden inventariseren om daarmee een bedrijfsplan inclusief financieringsplan te (laten) uitwerken. Het is de bedoeling om dat bedrijfsplan binnen een jaar binnen de praktijk te brengen zodat we in 2020 ons tuin café volledig kunnen openen. Hiervoor zullen we een begeleider moeten aantrekken. Bij voorkeur gaat deze begeleider al in 2019 samen met ons een kleinschalig en geïmproviseerd tuin café starten waar wij eten en drinken aan tuinbezoekers aanbieden (proef draaien).

Zaalverhuur Plus

is zaalverhuur in combinatie met een extra service zoals catering, workshops en lezingen/voorstellingen. De basis hiervoor is al gelegd omdat wij dat al incidenteel doen. Nu is het aan de tijd om het professioneler uit te bouwen. Ook hiervoor gaan we een bedrijfsplan inclusief financieringsplan uitwerken wat in 2020 omgezet wordt. Dit jaar werken wij stapsgewijs aan het verbeteren van ons Zaalverhuur Plus aanbod. Daarbij is het opdoen van catering ervaring / werken in de keuken binnen een team van belang, het ontwikkelen van een menukaart en het aantrekken van klanten. Een kleinschalige verbouwing van onze ruimtes en een investering in equipment (bv beamer, flipover) en meubels is hiervoor noodzakelijk. Het ontwikkelen van Zaalverhuur Plus loopt samen met het ontwikkelen van het tuin-café.

Cultuur café

bevat de voortzetting van onze huiskamer-ontmoetingen voor diverse soorten bewoners met het verschil dat we de huiskamerachtige sfeer middels een eenvoudige verbouwing veranderen in een café sfeer: er komen meerdere kleinere tafels met stoelen en een bescheiden bar. Wij doen dat omdat een café opstelling een meer open toegankelijke uitstraling heeft dan een huiskamer die meer associaties met privé oproept. Hierdoor willen wij nog meer diverse groepen bezoekers aantrekken, ook in de avonden en weekeinden. Dat loopt parallel met een kunst- en cultuurprogrammering waarbij wij minimaal 1 avond in de week een programma aanbieden zoals muziek/theater/performance optredens en lezingen/gespreksronden/presentaties. De aan ons verbondene kunstenaars en onze literaire groep zullen hierbij een belangrijke rol gaan spelen. Ook gaan we samen werken met Theater aan de Laan (gelegen bij ons om de hoek) en met ook_ onshuis, een presentatie- en werkruimte in een privé huis wat onlangs geopend is. De bedoeling van deze programmering is onder andere om een wat hechtere band te laten ontstaan tussen kunstenaars, cultuurliefhebbers en andere bewoners uit het gebied.

Productontwikkeling

is gericht op het op de markt brengen van luxe tuinmeubelen waarbij wij de mogelijkheden en in de jaren opgebouwde expertises van onze hout- en textielwerkplaats met elkaar combineren. De bij ons aangeslotenen ontwerpers/timmermannen bouwen de prototypes van luxe houten tuinbanken, stoelen en tafels. Luxe onder andere door het materiaal en de afwerking. Het ontwerp is zodanig dat het vervolgens makkelijk door minder / niet gekwalificeerde personen (onze bezoekers) gebouwd kan worden. De bij ons aangesloten textieldesigner en de coupeuse ontwerpen hiervoor zitkussens, tafelkleden, dekens. De stoffen worden door ons team bedrukt en vervolgens genaaid. Ook willen we de mogelijkheid aanbieden dat de koper zelf mee mag werken aan het product middels een (betaalde) workshop waar men de vaardigheden ervoor leert. Behalve het ontwikkelen van deze tuinmeubelen is het zaak om hiervoor de juiste afnemers te vinden. Deze taak neemt een marketeer op zich. Het is de

bedoeling de cultuurwerkplaats onder de aandacht van een andere (meer welvarende) doelgroep te brengen.

Het groene spectrum

is een community-art project waarbij buurtbewoners onder de leiding van kunstenaars onze locatie, het voormalige schoolpand aan de Cillershoekstraat 1, tot openbaar kunstwerk maken; tot een icoon van de wijk waarop de bewoners trots zijn, waarmee zij zich identificeren en waarmee de Tarwewijk geïdentificeerd wordt. Bij 'Het groene spectrum' gaat het zowel om een project als ook om een kunstwerk.

Omdat de omgeving en wijk gekenmerkt wordt door veel steen willen wij met het kunstwerk kleur in de wijk brengen. Wij kiezen voor de kleur groen die we met haar verschillende tinten van groen-geel tot blauwgroen laten schitteren. Twintig verschillende groene tinten worden in een strepenpatroon verwerkt. Het pand wordt met horizontale strepen beschilderd, het muur- en hekwerk met verticale. Behalve met verf te schilderen gaan wij ook met groen licht schilderen: De metalen hekken die zich tussen de muurblokken bevinden worden groen belicht alsmede de kleinere bovenramen aan de voorgevel. Hierdoor ontstaat er een band van groen licht wat in de donkere uren bijna de gehele lengte van de straat verlicht en waardoor het kleurkunstwerk van overdag 's avonds voortgezet wordt.

Door de groene beschildering wordt het pand onderdeel van de tuin; het wordt als het ware een tuinhuis. Tuin en pand zullen één geheel vormen en in combinatie met onze overige activiteiten en plannen kunnen wij hierdoor een uniek kunstcentrum in het groen realiseren wat niet alleen wijkbewoners zal aantrekken maar ook bewoners uit andere delen van Rotterdam en buiten de stad. De transformatie van het schoolpand tot openbaar kunstwerk behoort dus bij de ontwikkeling van onze locatie tot een bijzondere plek voor kunst.

Geplant is de uitvoering vanaf juni 2019 met een looptijd van circa vier maanden. Via een opvallende reclame campagne, waarbij wij een speciaal voor dit project ontworpen 'gadget' in de wijk verdelen, gaan wij een community / fan club rond het kunstwerk vormen. Hierdoor verwachten wij ook meer en meer nieuwe deelnemers die mee gaan werken aan het project. Voor de onthulling van het kunstwerk (gecombineerd met de opening van de 'Kunstprijz Charlois fotografie') willen wij een performance / flash mop met wijkbewoners uitvoeren.

Kunstprijz Charlois fotografie

is een fototentoonstelling met het gebied Charlois als onderwerp. Amateur en professionele fotografen wonend/werkend in Charlois kunnen drie foto's inzenden van gebouwen, pleinen, straten, mensen, dieren, bomen, voorwerpen die zij in het gebied hebben genomen. Ook geënceneerde foto's of fotocollages behoren tot de mogelijkheden. Verdeeld over circa 20 (semi-) openbare plekken in het gebied Charlois wordt van elke inzender een foto als middelgrote print en ingelijst opgehangen. Alle ingezonden foto's worden als kleine prints bij ons in de CultuurWerkplaats tentoongesteld en eventueel in de openbare ruimte op groot scherm geprojecteerd. Een jury van deskundigen zal van alle inzenders een winnaar kiezen die een bescheiden geldbedrag zal ontvangen. Met de opening en gedurende de looptijd van de expositie organiseren wij wandelingen / rondleidingen naar alle plekken waar de foto's hangen. De afsluiting van het tentoonstellingsproject wordt een veiling van de ingelijste foto's waarvan de opbrengst naar de deelnemers gaat of benut zal worden voor een publicatie.

In 2018 hebben wij na 25 jaar onderbreking de Kunstprijs Charlois opnieuw in het leven geroepen. In de jaren negentig werd deze prijs georganiseerd door het toenmalige buurthuis Arend en de Zeemeeuw gevestigd in de wijk Carnisse. Afgelopen jaar zijn wij begonnen met het tonen van plat werk: voor het merendeel schilderijen maar ook tekeningen, collages, foto's en textielkunst. Gedurende de 10-daagse kunstmanifestatie Charlois Speciaal hebben wij in ons pand meer dan 60 kunstwerken tentoongesteld gemaakt door circa 30 kunstenaars uit Charlois. Ook hebben wij de website www.kunstprijzcharlois.nl gebouwd waar alle kunstwerken professioneel gefotografeerd terug te vinden zijn. Vanwege het grote succes van Kunstprijs Charlois 2018 willen wij in de tweede helft van 2019 een vergelijkbaar tentoonstellingsproject organiseren, alleen dan gericht op het medium fotografie en te zien in het gehele gebied.

Fotografie is laagdrempelig, bijna iedereen fotografeert en/of bekijkt foto's. Maar wie kijkt er nu echt met aandacht naar dat wat men fotografeert en hoe men dat in 'kader' brengt. Wie bewerkt foto's en zorgt ervoor dat de compositie perfect is? Wie is in staat de foto een meerwaarde te geven zodat het een kunstwerk wordt en niet slechts een kiekje? Met het project willen wij een meer profes-

sionele wijze van fotograferen (en kijken) stimuleren. Ook is de non-verbale communicatie over het gebied en het genereren van meer verbondenheid ermee ons doel.

Fotostudio EEN

is een humoristisch wijkproject waarbij wij voor de duur van twee weken onze locatie tot professioneel fotostudio transformeren waar men gratis portretten kan laten nemen: Op het strand, in het bos, in een lux appartement,...alleen of met het gehele gezin inclusief huisdier... alles kan, zelfs het inhuren van een niet bestaand familielid...

...Het zal een vrolijk uitbundig project worden met de bedoeling dat de klanten, terwijl ze aan het wachten zijn, met elkaar in gesprek raken en zelfs aan de slag gaan met het klaar zetten van het decor. Om de creatieve energie aan te wakkeren zijn er kunstenaars aanwezig die de klanten op weg helpen met ideeën en mogelijkheden voor de decors, de setting, de kostuums, de visagie. Wil men de wachttijd verkorten dan kan men ook zelf met een camera aan de slag gaan. En wie weet: misschien zijn deze foto's zelfs beter dan die van de professionele fotograaf? Alle klanten ontvangen gratis het hoge resolutiebestand om een afdruk te laten maken. Vanzelfsprekend helpen wij met het opsturen van het fotobestand naar een lab. De cultuurwerkplaats krijgt daarentegen het recht om de foto's in de afsluitende tentoonstelling te mogen gebruiken.

De Vitrine

is een vrijstaande vitrine van circa 320 x 120 x 120 cm. Zij staat tussen basisschool de Akker en speeltuin Millinx. Zij werd daar geplaatst in de tijd van de grootschalige wijkaanpak aan begin van deze eeuw. Een aantal jaren werd zij door kunstenaars als tentoonstellingsplek gebruikt maar na vertrek van deze groep kunstenaars uit de wijk raakte de vitrine in verval. In 2017 hebben wij de vitrine opgeknapt, van belettering voorzien en weer tot tentoonstellingsplek in en voor de wijk gemaakt. Sindsdien hebben wij in De Vitrine (onze naam voor deze tentoonstellingsplek) circa twaalf exposities georganiseerd met voornamelijk kunsthandwerk gemaakt door kinderen en volwassenen uit de buurt. Onder de leiding van een curator laten we De Vitrine in 2019 doorgroeien tot een expositieplek waar meer professionele kunstenaars uit het gebied en elders uit de stad hun werk laten zien en/of speciaal werk hiervoor maken (dus installatiekunst). Ook zijn we bezig de samenwerking aan te gaan met een andere vrij gerenommeerde kunstvitrine (De Aanschouw) in het centrum van Rotterdam. Deze kunstvitrine aan de muur van een café bestaat al 18 jaar en heeft een grote groep sympathisanten.

Cre-actief

is een wekelijks plaatsvindende workshop met de looptijd van een jaar waarbij de deelnemers een creatieve en actieve zijswijze ontwikkelen. Het project kent vier fases die gemiddeld twaalf weken duren. De vier fases zijn: repareren, transformeren, leren, ontwerpen.

Repareren: De projectdeelnemers nemen gebruiksvoorwerpen mee die kapot zijn. Samen met de algemene projectleider wordt gekeken wat er kapot is en welke materialen, gereedschappen en technieken/vaardigheden nodig zijn om de voorwerpen te repareren. Vervolgens starten er een aantal workshops waarbij de deelnemers het gebruik van de noodzakelijke gereedschappen/technieken leren. Deze workshops worden gegeven door op het desbetreffende gebied gespecialiseerde personen. De algemene projectleider zoekt deze personen bij elkaar en stuurt ze aan. Bij voorkeur kiest zij personen uit het gebied, eventueel zelfs bezoekers van de cultuurwerkplaats. Ook worden de deelnemers bij de 'zoektocht' naar de deskundigen betrokken. Zij moeten dus ook 'creatief' meedenken wie men het beste kan benaderen om een bepaalde expertise in huis te halen. Ter afsluiting van deze fase worden de kapotte gebruiksvoorwerpen gerepareerd en weer in gebruik genomen.

Transformeren: Deze fase begint met lezingen van vier ondernemers die zich gespecialiseerd hebben in het maken van gebruiksvoorwerpen middels het hergebruiken van (afval-) materialen. De projectdeelnemers maken vooral kennis met het werk van deze ondernemers maar ook met recycle-producten van andere ontwerpers/ontwikkelaars. Vervolgens gaan zij onder begeleiding van de 'recycle-ontwerpers' in vier workshopsessies zelf aan de slag om gebruikte/bestaande voorwerpen te transformeren tot een product met een nieuwe bestemming. Eerst iedereen voor zichzelf en dan werken zij gezamenlijk aan een of meerdere producten.

Leren: Met de in de eerste twee fases opgedane ervaringen en met de laatste fase voor ogen – het ontwerpen en realiseren van een nieuw product - zal duidelijk worden welke technieken/materialen handig zijn om beter te leren kennen. Wat vraagt om meer verdieping zodat men vervolgens een eigen product kan realiseren? Hierbij leggen we geen beperkingen aan de deelnemers op. Hun nieuwe producten kunnen heel divers zijn en verschillend van aard, dat wil zeggen het kan gaan om een interieurvoorwerp, om een eetbaar product, een elektronisch of een natuurlijk product. Vandaar dat de workshops zeer uiteenlopend kunnen worden: van een workshop edelsmeden tot een workshop glas-in-lood, stofferen, programmeren of planten kweken. Alles zou mogelijk kunnen zijn. Deelnemers en projectleider besluiten samen welke workshops er moeten komen zodat men zich in bepaalde technieken/ambachten kan verdiepen. Het is de bedoeling dat iedereen aan de workshops deelneemt ook gaat het niet om de techniek die men zelf nodig heeft voor het maken van het eigen product. Deze workshops zullen gegeven worden door specialisten op de desbetreffende technieken en die bij voorkeur in het gebied wonen of werken. Weer zorgt de projectleider ervoor dat de juiste begeleiders worden aangetrokken en zij stuurt deze gedurende de workshopperiodes aan. Deze aansturing houdt onder andere in dat de begeleiders op de hoogte zijn van de doelstellingen van het project (in het kort: een creatieve zijswijze) en dat zij deze doelstellingen zo veel mogelijk terug laten komen in hun eigen workshops. In die zin zullen de workshops anders van opzet en uitvoering zijn dan de meer reguliere workshops waar meestal eerder volgens een vooraf vastgelegd 'stramien' les wordt gegeven.

Ontwerpen: In deze fase gaat het erom dat de deelnemers een nieuw product realiseren, dus helemaal vanuit het niets iets scheppen. De deelnemers kunnen alleen aan een eigen product werken of in kleine groepen aan een gezamenlijk 'idee'. Als het goed is hebben zij inmiddels voldoende kennis en vaardigheden vergaard om hun eigen ontwerp te kunnen omzetten. De projectleider ondersteunt hen vanzelfsprekend hierin en indien het nodig blijkt te zijn wordt er een specialist bij betrokken om iets op te lossen wat men zelf niet kan.

Kinderkunst workshops

zijn twee series workshops van gemiddeld 12 weken waarbij professionele kunstenaars / docenten de artistieke en creatieve talenten van de kinderen in speeltuin Millinx tot bloei laten komen. De eerste serie workshops heeft de titel 'De meest fantastische tuin' en vindt plaats in het kader van de illustraties van Fiep Westendorp. Het is een project ter bevordering van het luisteren naar verhalen en het vertalen ervan in een 'kunstwerk'. Daarbij komen verschillende disciplines aan bod maar het tekenen neemt de meest belangrijke plaats in. Verder wordt er aan een gezamenlijke grote tekening, collage gewerkt die ter afsluiting elders in de wijk tentoongesteld wordt.

De tweede serie workshops zal het medium fotografie en film dichterbij de kinderen brengen als middel om over de eigen omgeving te reflecteren en communiceren.

Communicatie werkplaats

omvat naast de thema gebonden taallessen (die we samen met een taalaanbieder hebben uitgewerkt) en het wekelijkse conversatie café (waar men in kleine groepen n.a.v. een korte filmrapportage / documentair over een bepaald onderwerp praat) ook een 'onderzoeksteam' dat zich bezig houdt met het leren van de basiskennis Nederlands met de inzet van illustraties en tekenen. In dit 'onderzoeksteam' zitten een tekenaar/illustrator, een taaldocent en twee allochtonen (een met kennis van Nederlands en een zonder kennis). Het voorlopige doel is om voor eigen gebruik een lesmethode / lesmateriaal te ontwikkelen waarmee wij op een creatieve wijze en onder gebruik van het visuele vermogen de basiskennis Nederlands kunnen leren. De volgende stap is om deze methode ook toe te passen bij andere, vergelijkbare organisaties (kleinschalig op de markt te brengen). Binnen dit traject werken wij samen met Opzoomer Mee de zich al jaren ervoor inzet dat allochtonen op laagdrempelige wijze Nederlands kunnen leren.

Buurtloket

blijft administratieve en sociale hulp bieden. Ook gaan wij samen werken met Stichting Home Empowerment uit Amsterdam, een deskundige organisatie op het gebied van huiselijk geweld. Wij gaan een dependance ervan in Rotterdam opbouwen.

5.2. Planning

	mei 2019	juni 2019	juli 2019
Tuin café	coaching door M. de Groot	coaching door M. de Groot	coaching door M. de Groot
		bedrijfs-en financieringsplan, fondsenwerving	bedrijfs-en financieringsplan, fondsenwerving
Zaalverhuur Plus	in praktijk brengen en stapsgewijs verbeteren	in praktijk brengen en stapsgewijs verbeteren	in praktijk brengen en stapsgewijs verbeteren
		bedrijfs-en financieringsplan, fondsenwerving	bedrijfs-en financieringsplan, fondsenwerving
Cultuur café	uitwerken programmering 1	uitwerken programmering 1	
	fondsen-subsidiewerving	fondsen-subsidiewerving	fondsen-subsidiewerving
Productontwikkeling			prototypes
Groene spectrum		beschilderen pand	beschilderen pand
Kunstprijz Charlois			werving deelnemers
Vitrine	expositie 1	expositie 2	expositie 3
Cre-actief	vervolg reparatie workshops	reparatie workshops	transformatie workshops
		transformatie workshops	
Kinder workshops	vervolg illustratie workshops	expositie illustratiewerkshops	
Communicatie werkplaats	vervolg taalworkshop 1 conversatie café	taalworkshop 1 conversatie café	taalworkshop 1 conversatie café

	augustus 2019	september 2019	oktober 2019
Tuin café	bedrijfs-en financieringsplan, fondsenwerving	proef draaien	proef draaien
Zaalverhuur Plus	in praktijk brengen en stapsgewijs verbeteren	in praktijk brengen en stapsgewijs verbeteren	in praktijk brengen en stapsgewijs verbeteren
	bedrijfs-en financieringsplan, fondsenwerving	marketing fase 1	marketing fase 1
Cultuur café	programmering 1	programmering 1	programmering 1
Productontwikkeling	bouw producten	bouw producten	bouw producten
Groene spectrum	beschilderen pand	beschilderen pand	onthulling met wijk-performance
Kunstprijz Charlois	werving deelnemers	inrichten exposities	opening, rondleidingen
Vitrine	expositie 3	expositie 4	expositie 5
Cre-actief		transformatie workshops	vaardigheids workshops
		transformatie workshops	
Kinder workshops		fotografie workshops	fotografie workshops
Communicatie werkplaats		taalworkshop 2 conversatie café	taalworkshop 2 conversatie café

	november 2019	december 2019	januari 2020
Tuin café		inrichten, training team	inrichten, training team
Zaalverhuur Plus	in praktijk brengen en stapsgewijs verbeteren	verbeteren infrastructuur	verbeteren infrastructuur
Cultuur café	programmering 1	verbouwing	verbouwing
			uitwerken programmering 2 fondsen-subsidiewerving
Productontwikkeling	bouw producten	bouw producten	marketing
Kunstprijz Charlois	rondleidingen	afsluiting met veiling	
Vitrine	expositie 6	expositie 7	expositie 7
Cre-actief	vaardigheids workshops	vaardigheids workshops	ontwerp workshops
Kinder workshops	expositie fotografie workshops		
Communicatie werkplaats	taalworkshop 2 conversatie caf		taalworkshop 3 ontwikkelen visuele lesmethode

	februari 2020	maart 2020	april 2020
Tuin café	inrichten, training team	marketing en opstarten	marketing en opstarten
Zaalverhuur Plus	marketing fase 2	draaien Zaalverhuur Plus professioneel	draaien Zaalverhuur Plus professioneel
Cultuur café	verbouwing	programmering 2	programmering 2
	fondsen-subsidiewerving		
Productontwikkeling	marketing	marketing	start verkoop
Vitrine	expositie 8	expositie 9	expositie 10
Fotostudio EEN		uitvoering	
Cre-actief	ontwerp workshops	ontwerp workshops	afsluiting
Kinder workshops		eventueel workshops 3	eventueel workshops 3
Communicatie werkplaats	taalworkshop 3 ontwikkelen visuele lesmethode	taalworkshop 3 ontwikkelen visuele lesmethode	ontwikkelen visuele lesmethode

5.3. Resultaten

Kwantitatief:

- Dagelijkse openstelling van onze locatie, gemiddeld 80 uur per week.
- Meer diverse soorten bezoekers aantrekken, minimaal 5 verschillende groepen.
- Buurtloket voor administratieve en sociale hulp, gemiddeld 16 uur per week.
- Uitvoeren van 11 projecten met diverse subprojecten.
- Versterken organisatie met 2 – 3 ZZP'ers en 2 – 3 gekwalificeerde vrijwilligers.
- Versterken bestuur door 1 nieuw bestuurslid.
- 2 structurele samenwerkingen met gevestigde organisaties aangaan.
- Verhogen eigen inkomsten voor ons en onze bezoekers volgens prognose.

Kwalitatief:

- Een met aandacht verzorgde, mooie/schone omgeving.
- Meer binding met de wijk.
- Meer (sociaal) contact tussen de bewoners.
- Meer ontwikkelde, actieve en gelukkige bewoners.
- Meer zelfredzame bewoners.
- Een nog sterkere organisatie met een nog breder netwerk.
- Nog meer bekendheid van en waardering voor onze organisatie/activiteiten.

6. Onderneming

6.1. Producten en kernactiviteiten

Producten waarmee nu inkomsten gegenereerd worden	Producten waarmee straks verdere inkomsten gegenereerd worden
<ul style="list-style-type: none"> • Vaste verhuur. • Flexibele verhuur. • Zaalverhuur Plus (dus inclusief catering, workshops, lezingen). • Houden van workshops en cursussen. • Beschikbaar stellen van kennis van de wijk voor studie en onderzoek. <p><i>De laatste drie punten vragen om een verdere uitbouw, professionalisering</i></p>	<ul style="list-style-type: none"> • Tuin café. • Verkoop van handgemaakte, luxe producten van hout en textiel. • Ondersteuning en begeleiding bij huiselijk geweld. • Ondersteuning en begeleiding bij integratieprojecten. • Ter beschikking stellen van ons netwerk, het in contact brengen met bewoners. • Organisatie van kunst- en cultuur projecten/ evenementen. • Workshops, lezingen op andere locaties.
Producten waarmee geen inkomsten gegenereerd worden	Kernactiviteiten
<ul style="list-style-type: none"> • Kinder- en jongeren projecten/workshops. • Steun, hulp en advies. • Ontmoetingen tussen wijkbewoners. 	<ul style="list-style-type: none"> • Het organiseren van kunst- en cultuur projecten/evenementen. • Het verrijken van de wijk/omgeving. • Het verbinden en ontwikkelen van bewoners. • Het ondersteunen van kwetsbare bewoners. • Het geven van workshops. • Het verhuren van ruimtes. • Het verwerven van meer bekendheid en verbreden van ons netwerk.

6.2. Unique Selling Point

Het Unique Selling Point van de CultuurWerkplaats is het professionele aanbod van kunst – en cultuur projecten/evenementen waarmee bewoners van de Tarwewijk en daarbuiten op een laagdrempelige wijze in aanraking kunnen komen met kunst en cultuur. Onze werkplaatsen, vooral de houtwerkplaats, zijn uniek in het gebied. Een vergelijkbare binnentuin is nergens in Rotterdam te vinden.

Tevens is de CultuurWerkplaats de enige plek in de wijk waar kunst, cultuur en creativiteit wordt ingezet om bewoners hun talenten te laten ontwikkelen, zichzelf te ontplooien en meer zelfredzaam te worden. Andere wijkorganisaties richten zich bijna uitsluitend op hulpverlening, ondersteuning en integratie.

Wij geven creatieve en sociale ondernemers de gelegenheid om vanuit de CultuurWerkplaats hun start up project of cursus pilot aan te bieden. Met onze kennis begeleiden wij zij hierin en/of werken wij samen. Geen andere organisatie in het gebied die dat doet.

Wij zijn in staat om de door de Gemeente of andere organisaties beoogde doelgroepen te mobiliseren, waardoor zij binnen de vaak krap gestelde deadlines in staat zijn hun project of onderzoek te realiseren. Wij kunnen gemeentelijke en politieke delegaties voorzien van gesprekspartners uit de wijk: Zij organiseren vaak werkbezoeken in de wijk in combinatie met gespreksronden. Onze kennis van de wijk en ons contact met de bewoners stelt ons in staat om inhoudelijk hierin bij te dragen.

Ons team vrijwilligers maken deze bijeenkomsten bijzonder 'smaakvol' met recepten uit alle streken van de wereld. Onze kleurrijke binnen- en buiten ruimtes ronden het helemaal af.

Wij werken met een team van enthousiaste mensen met een flexibele en oplossing gerichte houding. Wij zijn open, geïnteresseerd en altijd bereid om mee te denken en aan te pakken. 24/7. Wij werken in de CultuurWerkplaats niet omdat het onze baan is, het is onze passie!

Ons Unique Selling Point gaan wij zo veel mogelijk inzetten bij het werven en betrekken van onze doelgroepen, zie volgende hoofdstuk.

6.3. Benodigheden

Aanwezig

Mensen	Middelen	Kennis
Directeur	Ontmoetingsruimte	Van de wijk
Bestuur	Activiteitenruimte	Van kunst en cultuur
Gastheer/vrouw	Buurtloket	Nodig voor het buurtloket
Schoonmakers	Binnen- en buiten keuken	Van hout- en textielbewerking
Pandonderhoud	Atelier vast verhuurt	Van project- en evenementen organisatie
Workshop producenten	Kantoor vast verhuurt	Van tuinieren
Evenement producenten	Houtwerkplaats	
Partners	Naaiatelier	
	Tuin	
	Tuingereedschap	
	Toiletten (niet aangepast)	

Beperkt aanwezig

Mensen	Middelen	Kennis
Netwerker	Inrichting ontmoetingsruimte	Van catering/horeca
Locatiemanager	Inrichting activiteitenruimte	
(Vrijwilligers-)coördinator	Inrichting buurtloket	
Zaalverhuur coördinator	Inrichting binnen- en buiten keuken	
Portier/huismeester	Schoonmaakuitrusting	
PR medewerker	Opslagruimte	
Financiële administratie		

Niet aanwezig

Mensen	Middelen	Kennis
Horeca deskundige	Uitrusting voor lezingen/workshops (beamer, flipover, etc)	Sociale Hygiëne Diploma's
Marketeer, verkoper	Uitrusting voor horeca	EHBO diploma's
Secretaresse	Keukenapparatuur (afzuiging, koelkast, wasmachine)	Drankvergunning
	Transport	
	Mindervaliden toiletten en oprit	
	Parkeervergunning	

7. Onze community

7.1. Doelgroepen

Betalende doelgroep	Soort relatie	Voorbeeld
Culturele instellingen, stichtingen, organisaties	Huurder, opdrachtgever	CBK, Charlois Speciaal, stadlab Maashaven, stichting Abrassa
Culturele ondernemers	Huurder, klant tuin café	Mr Grasshopper, Textieldesign Smutny, diverse kunstenaars
Sociale instellingen, stichtingen, organisaties, ondernemers	Huurder, opdrachtgever	Opzomer Mee, Stichting Home Empowerment, DOCK, stichting Echt Nederlands
Bewonersorganisaties	Huurder	Global Mission, Toast Masters
Wijkbewoners	Huurder, klant tuin café	Diverse nationaliteiten die ruimtes huren voor hun bijeenkomsten, gebruikers van de werkplaatsen
De Gemeente	Financiële ondersteuning	Dienst kunst en cultuur, wijkcomité
Fondsen	Financiële ondersteuning	Volkskracht, Elise Mathilde, VSB, Rabobank, LSA/KNHM DOEN
Bedrijven uit de buurt, stad, regio	Huurder, sponsor	Supermarkten, winkels, advocatenkantoren, notarissen, gezondheidscentra, kinderopvang
Opleidings- en kennisinstututen	Opdrachtgever	Basisscholen, Hogeschool Rotterdam, Erasmus universiteit, InHolland, Willem de Kooning Academie
Rotterdamers uit andere stadsdelen, beter gestelde Rotterdamers	Huurder, klant tuin café, afnemer producten	

Niet betalende doelgroep	Soort relatie	Voorbeeld
Wijkbewoners	Bezoekers, deelnemers	
Kinderen, jongeren	Deelnemers projecten	
Vrijwilligers	Eigen organisatie	
Culturele ondernemers, kunstenaars	Samenwerkingspartner, eigen organisatie (projectbegeleiders)	
Culturele instellingen, stichtingen en organisaties	Samenwerkingspartner	Galerie Niffo, Paviljoen aan het water, South Explorer, kunstenaarsinitiatief BAD, cultuurscout, CBK
Sociale instellingen, stichtingen, organisaties, ondernemers	Samenwerkingspartner	De Banier, House of Hope, DOCK, TOS, stichting Broodbak, stichting Echt Nederlands
Bewonersorganisaties	Samenwerkingspartner	Wijktuin Hof van Bas, speeltuin Millinx, diverse losse groepen/clubjes
De Gemeente	Samenwerkingspartner	Gebiedsnetwerker en manager, afdeling Werk en Inkomen, Maatschappelijke Ontwikkeling, WMO Radar, CVD Vrijwilligerswerk
Andere soorten wijkbewoners	Bezoekers, deelnemers	
Andere soorten wijkbewoners	Bezoekers, deelnemers	
Vrijwilligers (hoger opgeleid)	Eigen organisatie	

groen = zijn al bereikt, band kan versterkt worden en bereik uitgebreid

oranje = nog niet of niet meer in contact, maar wel binnen bereik

rood = nieuw te werven doelgroep

Om meer (betalende en niet betalende) doelgroepen aan te trekken willen wij grotere bekendheid verwerven en ons netwerk verbreden. Dat doen wij door:

- Ons huidig netwerk hiervoor in te zetten (sneeuwbaaleffect).
- Deelnemen aan netwerkbijeenkomsten en deze zelf organiseren.
- Onze eigen organisatie versterken (zie verder hoofdstuk 7.3.)
- Een opvallende Personal Identity en PR met eigenwijze flyer- en reclame acties.
Slim gebruik van social media en een aansprekende website.
- Ons pand tot kunstwerk te verheffen middels een spectaculaire beschildering.
- Contact met de lokale pers om daar regelmatig te verschijnen.
- Samenwerking met andere organisaties in de wijk.
- Samenwerking met andere, krachtige organisaties in de stad, regio, land (zie verder hoofdstuk 7.4.)

Met onze doelgroepen onderhouden wij contact wat zich kenmerkt door persoonlijke aandacht en gelijkwaardigheid. Wij benaderen de meeste van onze doelgroepen als (samenwerkings-)partners en proberen ze bij ons 'team' te betrekken. Wij stralen een enthousiaste houding uit van 'alles kan en wij maken het (samen) mogelijk'. Tegelijkertijd zijn wij betrouwbaar, wij nemen ons werk en de doelgroepen serieus en wij werken degelijk. Onze prijzen zijn laag en wij triggeren de betalende doelgroepen met speciale aanbiedingen.

7.2. Huidige organisatie

De verantwoording voor het dagelijkse reilen en zeilen en voor het geven/begeleiden van een aantal cursussen en activiteiten ligt in handen van ons team vrijwilligers, gemiddeld 15 personen. Zij wonen allemaal in het gebied en de samenstelling ervan is vrij divers waardoor zij een goede afspiegeling vormen van de wijkbevolking. De hoofdvrijwilligers zijn Samira Bensidi (1981) en Jamina Abbou (1969.) Beide vrouwen behoren tot de tweede generatie Nederlandse Marokkanen, zij hebben een HBO opleiding gevolgd en werken fulltime in de CultuurWerkplaats. Samira runt het buurtloket samen met Santa Soochit en Jamina is samen met Kübra Gönen hoofd verantwoordelijk voor het ontvangen van bezoekers en het begeleiden van de workshops. Samira Bensidi volgt op kosten van de werkplaats een opleiding tot boekhouder en financieel controller. Bij het opzetten van haar eigen bedrijf zal zij door het netwerk van de stichting begeleidt worden. Hetzelfde geldt voor Samira Sialioui (1980), die het naaiatelier runt en een opleiding tot coupeuse volgt. Vanaf 2020 zal een deel van de vrijwilligers en kernbezoekers worden getraind tot vertrouwenspersonen van vrouwen met huiselijk geweld. Dat traject gaan wij samen uitvoeren met Stichting Home Empowerment. Tevens gaan wij vanaf juni 2019 groepen vrijwilligers/kernbezoekers samen stellen die mee willen werken in het tuin café, bij Zaalverhuur Plus en het maken van producten.

De workshops die niet door vrijwilligers gegeven kunnen worden omdat zij de benodigde vakkennis niet hebben worden door cultureel-sociaal ondernemers uit het gebied gegeven. Zij maken deel uit van het netwerk van de werkplaats.

De artistieke en zakelijke leiding ligt in handen van Karin Trenkel (1966). Tot haar taken behoren het houden van overzicht en het aansturen van het team, het ontwikkelen en monitoren van projecten, de fondsenwerving, het financieel beheer, het PR-beleid en het netwerken. Zij staat in nauw contact met het bestuur en wordt door hen aangestuurd.

Karin Trenkel studeerde beeldende kunst zowel in Duitsland als ook aan de Willem de Kooning Academie in Rotterdam en aan de Jan van Eyck Akademie in Maastricht waar zij in 1996 haar PhD heeft gehaald. Sinds 1992 exposeert zij regelmatig in binnen- en buitenland, ontvangt zij subsidies en wordt haar werk aangekocht door bedrijfscollecties en particuliere verzamelaars. Sinds 2013 heeft zij haar atelier in stichting BAD in Rotterdam Charlois. Naast haar werkzaamheden als beeldend kunstenaar is zij actief op het gebied van cultuurmanagement. Van 2000 tot 2007 heeft zij als projectmanager gewerkt voor het CBK Rotterdam. Sinds 2007 zet zij zich vooral in voor Rotterdam-Zuid/Charlois om daar via culturele interventies tot sociale veranderingen te komen. Verder organiseert zij diverse tentoonstellingen en kunstprojecten en is/was zij bestuurslid van verschillende stichtingen in de culturele sector zoals Duende Activiteiten, RAiR, SKAR.

Het bestuur bestaat uit vier leden:

Voorzitter Duco de Bruijn (1950) studeerde bouwkunde aan de TU Delft en kunstgeschiedenis aan de universiteit Leiden. Hij heeft in Dordrecht gewerkt aan de restauratie van deze stad en was in de jaren negentig daar politiek actief. Vanaf 1998 heeft hij leiding gegeven aan de integrale gebieds-aanpak van Rotterdamse probleembuurten. Vanaf 2013 werkt hij zelfstandig in het bureau 'Stadse Zaken', bureau voor advies en projectmanagement op het terrein van stedelijke vraagstukken.

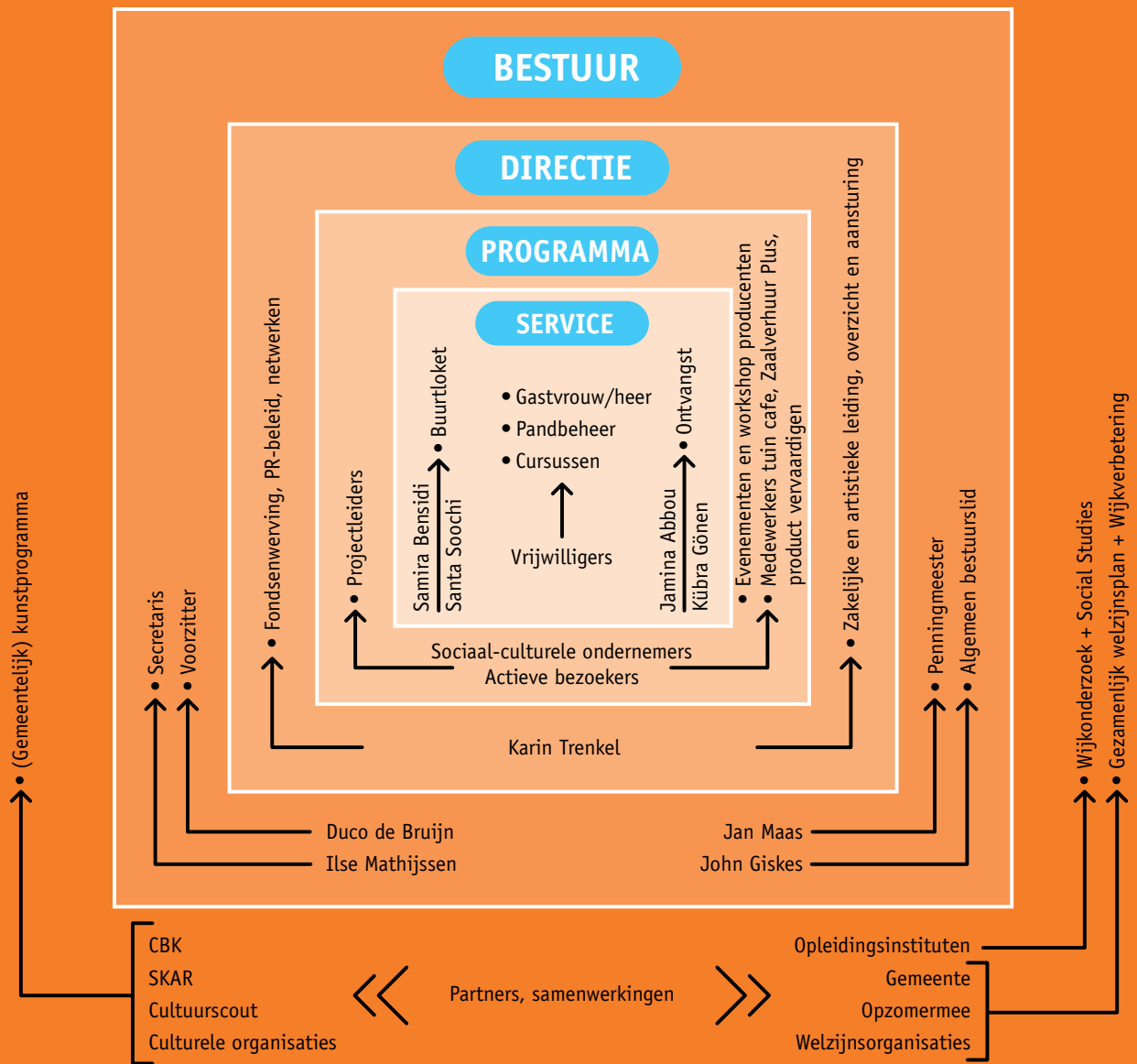
Penningmeester Jan Maas (1949) heeft sociale academie gedaan en o.a. als opbouwwerker in verschillende probleem-buurten van Rotterdam gewerkt. Tegenwoordig is hij zelfstandig ondernemer op het gebied van sociaal investeren in stedelijke gebieden en organisator van culturele reizen. Daarnaast heeft hij enkele bestuurlijke functies en is hij meerdere jaren verbonden geweest aan de Leeszaal West in Rotterdam waar hij o.a. literaire lezingen heeft georganiseerd.

Secretaris Ilse Mathijssen is (1984) is als ruimtelijk ontwerper aan de AKV St. Joost afgestudeerd. Zij is werkzaam geweest als interieurontwerper bij Ahrend Inrichten. Sinds 2014 heeft zij haar eigen studio in Rotterdam als interieurarchitect.

Algemeen bestuurslid John Giskes (1944) heeft eerst grafische vormgeving gestudeerd en daarna heeft hij de sociale academie gevolgd. Bij buurthuis Arend en Zeemeeuw is hij jaren teamleider geweest en later directeur van één van de vestigingen. Op dit moment is hij zelfstandig ondernemer in de creatieve sector.

De functie voor een nieuw algemeen bestuurslid is vacant.

HET VELD



7.3. Uitbreiding organisatie

Het overzicht van hoofdstuk 6.3. laat zien welke personen/functies momenteel beperkt en niet aanwezig zijn, maar die wel noodzakelijk zijn voor het doorgroeien van onze organisatie.

De belangrijkste functie is de horeca-deskundige die verantwoordelijk is voor het tuin café en de catering voor Zaalverhuur Plus. Marielle de Groot (als coach aan ons gekoppeld via LSA en KNHM) zal de eerste opzet hiervoor doen. Daarna moet er een nieuwe persoon worden aangetrokken. Deze gaan wij zoeken in ons netwerk van sociaal-culturele ondernemers die vaak ook horeca-deskundig zijn. Voor de coördinatie van de zaalverhuur is tevens een nieuwe persoon nodig, een ZZP'er of een gekwalificeerde vrijwilliger.

Om onze handgemaakte producten, het tuin café en Zaalverhuur Plus in de markt te zetten is voor een tijd een professionele marketier/verkoper/netwerker nodig. Binnen ons netwerk proberen wij deze persoon te vinden.

De werkzaamheden van onze huidige PR medewerker zullen meer worden wat door hem kan worden opgevangen.

Om de groter wordende financiële administratie te verwerken moeten we een extra medewerker aantrekken, een ZZP'er of een gekwalificeerde vrijwilliger.

In verband met de uitbreiding van de openingstijden hebben wij een huismeester/portier nodig, bij voorkeur vervuld door een of twee vrijwilligers.

Ter ondersteuning van de directeur is een secretaresse wenselijk. Ter zijner tijd zullen we op zoek gaan naar deze persoon.

7.4. Kernpartners

In 2019/20 gaan wij twee structurele samenwerkingen aan:

Met het **Centrum Beeldende Kunst Rotterdam (CBK)**. Zij huren bij ons een kantoor ter voorbereiding van een grotere kunstmanifestatie die 2020 in het gebied plaats gaat vinden. Hierbij zijn we een belangrijke samenwerkingspartner. Vanaf 2021 tot 2025, de nieuwe cultuurplanperiode, zal ons kunst- en cultuurprogramma onderdeel worden van hun programma. Onze organisatie is te klein om een cultuurplan instelling te worden. Opgenomen in het plan van CBK is het wel mogelijk om structureel gedurende vier jaar voor ons kunst- en cultuurprogramma een (basis) financiering te ontvangen. In overleg met het CBK werken wij momenteel ons plan verder uit, zodat het in dit najaar bij de Gemeente ingediend kan worden. Onze samenwerking gaan wij vast leggen in een convenant.

Met **Stichting Home Empowerment (SHE)**. Deze in Amsterdam gevestigde stichting is gespecialiseerd in het bestrijden en terugdringen van huiselijk geweld. Daarbij richten zij zich niet alleen op het slachtoffer, maar ook op de dader en diens omgeving. SHE voert voor ieder gezin een passend traject uit en draagt zorg voor het totale proces van intake tot doorstroom naar een formele zorg-instelling en de nazorg. Incidenteel werken wij samen met SHE als we te maken hebben met bezoekers waar huiselijk geweld speelt. SHE wil een dependance samen met ons oprichten in Rotterdam. In 2020 worden een aantal vrijwilligers, bezoekers van ons getraind om huiselijk geweld te herkennen en om de slachtoffers bij de eerste stappen te begeleiden. Vanaf 2021 zullen zij dan samen werken met professionele hulpverleners van SHE en gezamenlijk de dependance Rotterdam runnen bij ons op locatie. De financiering hiervan wordt door SHE zelf geregeld.